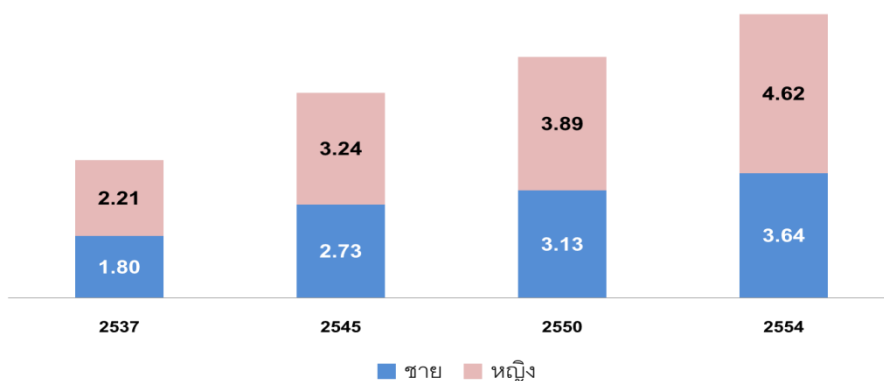


# ผู้สูงอายุไทย: เป็น อยู่ อย่างไร?

สำนักวิจัยและสถิติ  
บริษัท ไทยรับประกันภัยต่อ จำกัด (มหาชน)

ประเทศไทยเข้าสู่สังคมผู้สูงอายุตั้งแต่ปี 2547 พร้อมทั้งยังมีการเพิ่มขึ้นของผู้สูงอายุอย่างต่อเนื่อง เมื่อพิจารณาเป็นจำนวนจากการสำรวจของสำนักงานสถิติแห่งชาติ พบว่า ผู้สูงอายุของไทยมีจำนวนเพิ่มขึ้นกว่าเท่าตัวในช่วงไม่เกิน 20 ปีที่ผ่านมา โดยเพิ่มจาก 4.01 ล้านคนในปี 2537 เป็น 8.26 ล้านคนในปี 2554 ซึ่งผู้สูงอายุของประเทศไทยเป็นผู้หญิงถึงกว่า 4.62 ล้านคน หรือคิดเป็น 56% ของผู้สูงอายุทั้งหมด

แผนภูมิที่ 1: สัดส่วนผู้สูงอายุจำแนกตามเพศ

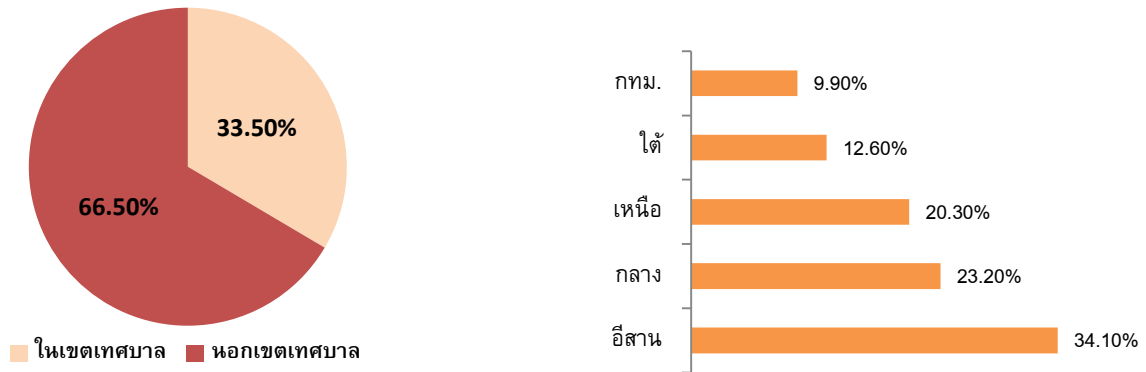


ในการพิจารณาผู้สูงอายุนั้น สามารถพิจารณาได้จากช่วงอายุของผู้สูงอายุ โดยช่วงอายุของผู้สูงอายุสามารถแบ่งออกได้เป็น 3 ช่วง คือ วัยต้น (60-69 ปี) วัยกลาง (70-79 ปี) และวัยปลาย (ตั้งแต่ 80 ปีขึ้นไป) จากการสำรวจฯ พบว่า โดยส่วนใหญ่แล้ว ในปี 2554 ผู้สูงอายุของประเทศไทยจะมีอายุอยู่ในช่วงวัยต้น ถึงกว่า 58% ของผู้สูงอายุทั้งหมด รองลงมาได้แก่ วัยกลางและวัยปลาย คิดเป็นสัดส่วน 32% และ 10.2% ตามลำดับ

## การอยู่อาศัย

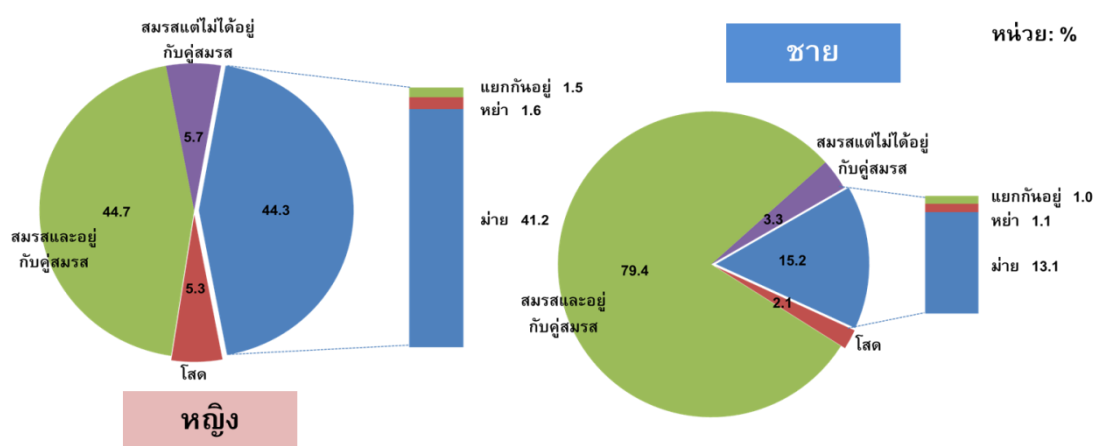
ผู้สูงอายุส่วนใหญ่อาศัยอยู่นอกเขตเทศบาลถึง 66.5% ของผู้สูงอายุทั้งหมด โดยภาคที่มีผู้สูงอายุน้อยที่สุดคือ ภาคอีสาน ซึ่งมีสัดส่วนเท่ากับ 9.9% รองลงมาคือ ภาคกลางและภาคเหนือที่มีสัดส่วนใกล้เคียงกันคือ 23.2% และ 20.3% ตามลำดับ สำหรับในส่วนกรุงเทพมหานครนั้น มีผู้สูงอายุน้อยที่สุดคิดเป็นสัดส่วน 9.9%

แผนภูมิที่ 2: การอยู่อาศัยของผู้สูงอายุ จำแนกตามเขต และภาค



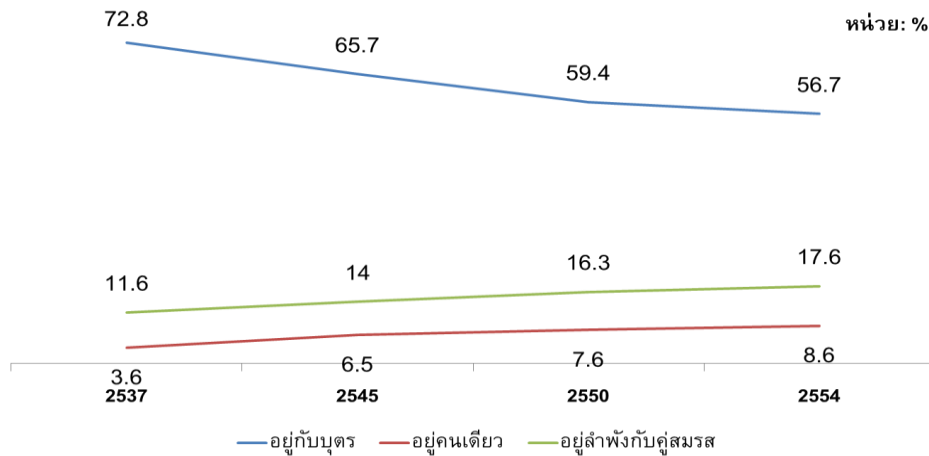
สำหรับการใช้ชีวิตคู่ นั้น พบว่า ผู้สูงอายุไทยมีการครองตัวเป็นโสดมากขึ้น โดยสัดส่วนผู้สูงอายุที่เป็นโสดเพิ่มขึ้นจาก 2.2% ในปี 2537 เป็น 2.7% ในปี 2554 รวมถึงการครองตัวเป็นม่ายก็เพิ่มขึ้นด้วย โดยเพิ่มขึ้นจาก 2.4% เป็น 4.7% ในปี 2537 และ 2554 ตามลำดับ โดยผู้สูงอายุหญิงมักจะครองตัวเป็นม่ายมากกว่าผู้สูงอายุชายเกือบ 3 เท่า เปรียบเทียบ 41.2% ของผู้สูงอายุหญิงกับ 13.1% ของผู้สูงอายุชาย ในปี 2554 ขณะที่ผู้สูงอายุชายสมรสและอยู่กับคู่สมรสสูงกว่าผู้หญิง เปรียบเทียบ 79.4% ของผู้สูงอายุชายกับ 44.7% ของผู้สูงอายุหญิง ในปี 2554 เนื่องจากผู้หญิงส่วนใหญ่เมื่อคู่สมรสเสียชีวิต/หย่าร้าง/แยกกันอยู่ มักจะไม่มีคู่สมรสใหม่ ซึ่งแตกต่างจากผู้ชายที่จะสมรสใหม่หลังจากคู่สมรสเสียชีวิต

แผนภูมิที่ 3: สถานภาพของผู้สูงอายุ



ผู้สูงอายุส่วนใหญ่ คิดเป็นสัดส่วน 56.7% ของผู้สูงอายุทั้งหมด ยังคงอาศัยอยู่กับบุตร อย่างไรก็ตาม สัดส่วนดังกล่าวได้มีการลดลงอย่างต่อเนื่องเมื่อเทียบกับอดีตที่ผ่านมา ซึ่งลดลงจาก 72.8% ในปี 2537 เป็น 56.7% ในปี 2554 โดยผู้สูงอายุมีแนวโน้มสูงขึ้นไปจะอยู่ตามลำพังกับคู่สมรส ซึ่งมีสัดส่วนเพิ่มขึ้นจาก 11.6% ในปี 2537 เป็น 17.6% ในปี 2554 และอยู่คนเดียว ซึ่งมีสัดส่วนเพิ่มจาก 3.6% ในปี 2537 เป็น 8.6% ในปี 2554

#### แผนภูมิที่ 4: การอยู่อาศัยของผู้สูงอายุ

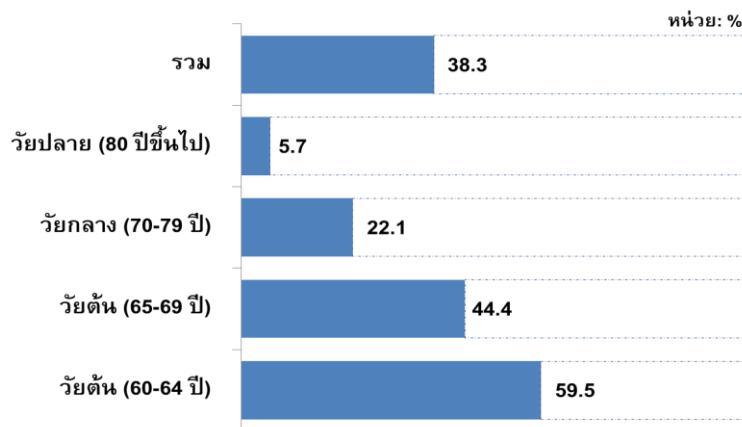


#### ระดับการศึกษาและการทำงานของผู้สูงอายุ

ผู้สูงอายุส่วนใหญ่สำเร็จการศึกษาไม่เกินประถมศึกษา โดยมีจำนวนถึงเกือบ 90% ของผู้สูงอายุทั้งหมด หากพิจารณาตามช่วงอายุแล้วนั้น พบว่าผู้สูงอายุยิ่งมีอายุมากขึ้น ระดับการศึกษาของผู้สูงอายุก็น้อยลง โดยผู้สูงอายุวัยปลาย (ตั้งแต่ 80 ปีขึ้นไป) ไม่ได้รับการศึกษาถึงกว่า 27% และเมื่อพิจารณาตามเพศของผู้สูงอายุ จะพบว่า ผู้สูงอายุชายมีโอกาสในการเรียนมากกว่าผู้สูงอายุหญิง ส่งผลให้มีจำนวนผู้สูงอายุชายที่ได้รับการศึกษาที่มากกว่า รวมทั้งยังมีระดับการศึกษาที่สูงกว่าอีกด้วย

สำหรับการทำงานของผู้สูงอายุนั้น โดยรวมแล้ว ผู้สูงอายุ 38.3% ยังคงทำงานอยู่ อย่างไรก็ตาม เมื่ออายุมากขึ้น การทำงานก็ลดลง กล่าวคือผู้สูงอายุวัยต้น (60-64 ปี) ยังคงทำงานเกือบ 60% ของผู้สูงอายุในวัยเดียวกัน สำหรับผู้สูงอายุวัยปลายทำงานเพียง 5.7% ของผู้สูงอายุวัยปลายเท่านั้น

#### แผนภูมิที่ 5: การทำงานของผู้สูงอายุ จำแนกตามช่วงของอายุ

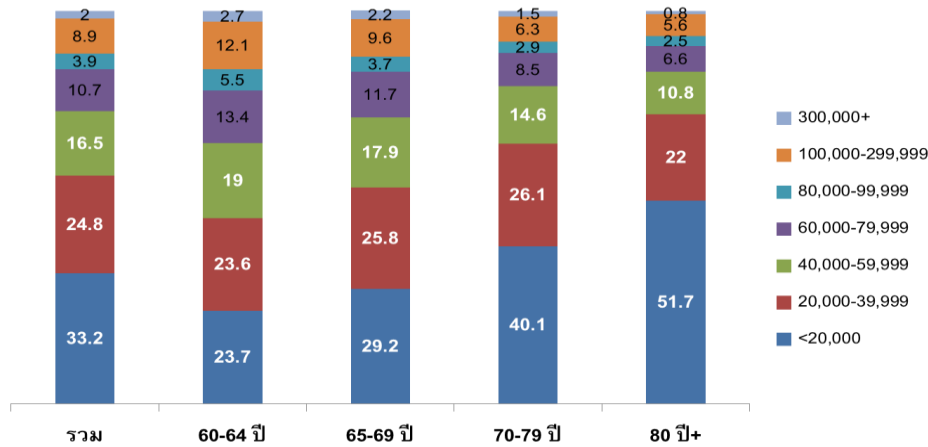


ผู้สูงอายุส่วนใหญ่จะทำงานในภาคเกษตรและประมงคิดเป็นสัดส่วน 60% ของผู้สูงอายุที่ยังทำงานอยู่ รองลงมาคือ การให้บริการหรือขายของในร้านค้าและตลาดคิดเป็นสัดส่วน 20% พร้อมกันนั้น ยังมีผู้สูงอายุจำนวนหนึ่งคิดเป็นสัดส่วน 2.6% ที่ทำงานไม่เหมาะสมกับวัยคือ ทำงานเกี่ยวกับการควบคุมเครื่องจักรโรงงานและปฏิบัติงานด้านการประกอบสินค้า

## รายได้และแหล่งที่มาของรายได้

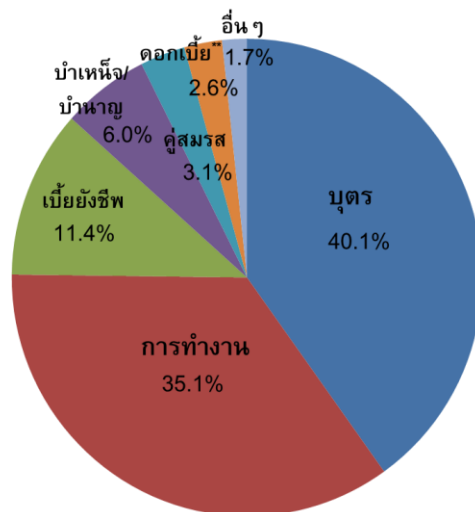
ผู้สูงอายุส่วนใหญ่ หรือคิดเป็นสัดส่วน 33.2% ของผู้สูงอายุทั้งหมด มีรายได้เฉลี่ยต่อปีต่ำกว่า 20,000 บาท โดยผู้สูงอายุวัยต้น (60-69 ปี) มีรายได้มากกว่าผู้สูงอายุวัยอื่นๆ เนื่องจากยังสามารถที่จะทำงานหาเงินได้อยู่ กล่าวคือ 35% ของผู้สูงอายุวัยต้นมีรายได้มากกว่า 60,000 บาทต่อปี เมื่อพิจารณาช่วงอายุที่มากขึ้น พบว่า ยิ่งผู้สูงอายุมีอายุที่มากขึ้น รายได้ของผู้สูงอายุก็น้อยลง เนื่องจากสมรรถภาพในการทำงานที่ลดลงนั่นเอง

แผนภูมิที่ 6: รายได้ของผู้สูงอายุ จำแนกตามช่วงของอายุ



แหล่งรายได้หลักในการดำรงชีวิตของผู้สูงอายุส่วนใหญ่มาจากบุตร และบุตรบุญธรรม คิดเป็น 40% ของรายได้ของผู้สูงอายุ รองลงมาคือ รายได้จากการทำงานของผู้สูงอายุเองและเบี้ยยังชีพจากราชการ คิดเป็น 35.1% และ 11.4% ของรายได้ของผู้สูงอายุ

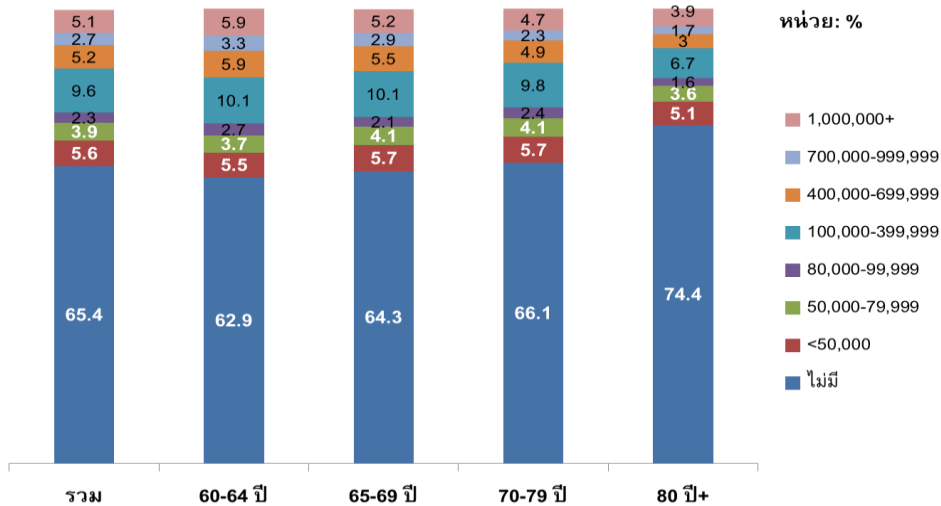
แผนภูมิที่ 7: แหล่งรายได้หลักในการดำรงชีวิตของผู้สูงอายุ



หมายเหตุ: ดอกเบี้ย" รวมถึงดอกเบี้ยจากเงินออมของผู้สูงอายุ/เงินออม/การขายทรัพย์สินที่มีอยู่

ผู้สูงอายุของประเทศไทยเกือบ 2 ใน 3 ไม่มีการออม รวมถึงยิ่งมีอายุมากขึ้น เงินออมก็ยิ่งลดลงไปเรื่อยๆ เนื่องจากต้องมีการนำเงินออมมาใช้จ่าย เปรียบเทียบได้จากผู้สูงอายุที่มีอายุในช่วง 60-64 ปี มีผู้ที่ออมเงินประมาณ 37% ของผู้สูงอายุในช่วงอายุเดียวกัน กับผู้สูงอายุที่มีอายุตั้งแต่ 80 ปีขึ้นไป มีผู้ที่มีเงินออมลดลงเหลือเพียง 25% ของผู้สูงอายุในช่วงเดียวกัน

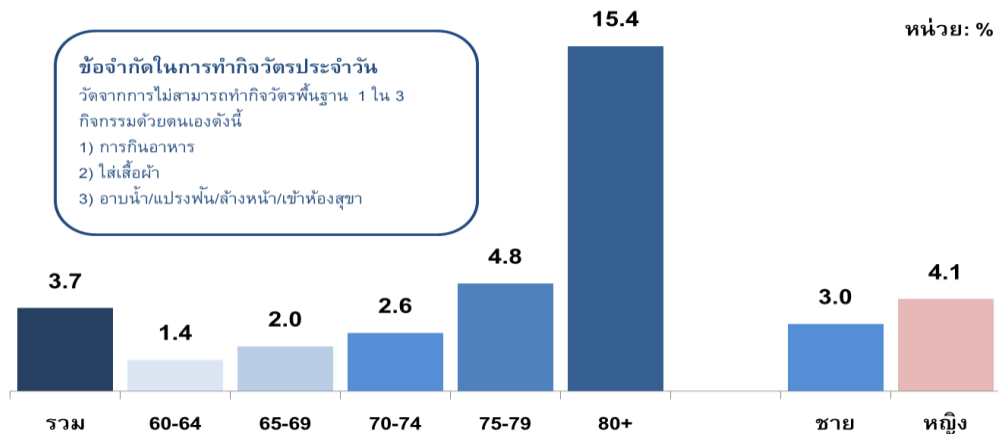
### แผนภูมิที่ 8: การออมของผู้สูงอายุ



### การดำเนินกิจกรรมประจำวันและโรคภัยไข้เจ็บ

ยิ่งผู้สูงอายุมีอายุมากขึ้น ก็ยังมีข้อจำกัดในการทำกิจกรรมประจำวันมากขึ้น โดยสัดส่วนผู้สูงอายุที่ไม่สามารถทำกิจกรรมประจำวันได้เพิ่มขึ้นจาก 1.4% ของผู้สูงอายุ 60-64 ปี เป็น 15.4% ของผู้สูงอายุ 80 ปีขึ้นไป ยิ่งไปกว่านั้น ส่วนใหญ่แล้ว ผู้สูงอายุหญิงจะมีข้อจำกัดในการทำกิจกรรมประจำวันมากกว่าชาย เนื่องจากผู้สูงอายุหญิงมีอายุยืนกว่าผู้สูงอายุชาย ดังนั้น การมีอายุที่ยืนยาวขึ้น ยิ่งส่งผลให้เกิดข้อจำกัดในการทำกิจกรรมประจำวันเพิ่มมากขึ้น

### แผนภูมิที่ 9: สัดส่วนผู้สูงอายุที่ไม่สามารถทำกิจกรรมประจำวัน



สำหรับโรคที่ผู้สูงอายุเป็นมากที่สุดคือ ความดันโลหิตสูง/ไขมันในเลือดสูง/คลอเลสเตอรอลสูง ถึงกว่า 34% ของผู้สูงอายุทั้งหมด รองลงมาคือ เบาหวาน และเก๊าท์ คิดเป็นสัดส่วน 15% และ 10% ตามลำดับ ซึ่งโรคดังกล่าวเหล่านี้ เป็นโรคที่ผู้สูงอายุชายและหญิงมีการเจ็บป่วยคล้ายคลึงกัน

ตารางที่ 1: โรค 5 อันดับแรกที่เกิดกับผู้สูงอายุ จำแนกตามเพศ

อันดับ	โรค	หน่วย: %		
		รวม	ชาย	หญิง
1	ความดันโลหิตสูง/ไขมันในเลือดสูง/คอเลสเตอรอลสูง	33.69	12.77	20.92
2	เบาหวาน	15.03	5.34	9.70
3	เก๊าท์ รูมาตอยด์ ปวดเข่า/หลัง/คอ เรื้อรัง	10.05	4.02	6.03
4	หัวใจ	4.83	1.89	2.94
5	อัมพฤกษ์ อัมพาต	1.73	0.86	0.87
6	ไต ไตวายเรื้อรัง นิ้วในไต	1.67	0.72	0.95

## ประเด็นที่น่าสนใจจากสถิติที่เกี่ยวกับผู้สูงอายุ

- ผู้สูงอายุของประเทศไทยมีแนวโน้มที่จะมีจำนวนมากขึ้น รวมถึงยังมีอายุที่ยืนยาวมากขึ้น
- ในปัจจุบันผู้สูงอายุส่วนใหญ่ยังคงอาศัยอยู่กับลูกหลาน อย่างไรก็ตาม ผู้สูงอายุบางส่วนมีแนวโน้มที่จะอยู่คนเดียวหรืออยู่เพียงลำพังกับคู่สมรสมากขึ้น
- รายได้ส่วนใหญ่ของผู้สูงอายุมาจากลูกหลาน รองมาคือ การทำงาน ส่วนดอกเบี้ยย เงินออมและทรัพย์สินต่างๆ นั้นเป็นแหล่งรายได้ที่มีสัดส่วนเพียงเล็กน้อยเท่านั้น ยิ่งไปกว่านั้น ในส่วนของผลประโยชน์จากประกันชีวิต หรือประกันการดูแลระยะยาวยังมีสัดส่วนที่น้อยมากและน้อยที่สุด
- การขาดการออมที่เพียงพอเป็นปัญหาที่สำคัญของผู้สูงอายุ รวมถึงปัญหาดังกล่าวยังขยายไปสู่คนในครอบครัว รวมถึงรัฐบาลด้วย
- เมื่อผู้สูงอายุมีอายุมากขึ้น ความสามารถในการทำกิจวัตรประจำวันก็ลดลง การเจ็บไข้ได้ป่วยก็เพิ่มขึ้น จึงต้องการการดูแลที่มากขึ้น อันจะเป็นภาระทั้งต่อตัวผู้สูงอายุเอง คนในครอบครัว รวมถึงรัฐบาล
- ในปัจจุบันผู้ดูแลผู้สูงอายุส่วนใหญ่ยังคงเป็นคนในครอบครัว รวมถึงผู้ให้บริการเอกชน ซึ่งในส่วนของผู้ดูแลที่เป็นคนในครอบครัวนั้น บางส่วนอาจต้องลาออกจากงานประจำเพื่อมาดูแลผู้สูงอายุ ส่งผลให้ขาดรายได้ที่จะนำมาจุนเจือในครอบครัว รวมถึงยังเกิดปัญหาทางด้านความเครียดของผู้ดูแลอีกด้วย ในส่วนของผู้ให้บริการภาคเอกชนนั้นมีค่าบริการการดูแลที่สูง รวมถึงยังมีปัญหาทางด้านของมาตรฐานการให้บริการอีกด้วย สำหรับในส่วนของรัฐบาลนั้นยังไม่มีนโยบายที่ชัดเจนในเรื่องของการดูแลผู้สูงอายุ ภาระดังกล่าวจึงตกอยู่กับผู้สูงอายุและคนในครอบครัว
- ผลกระทบที่ประจักษ์ที่ เหมาะสมกับผู้สูงอายุในปัจจุบันจึงน่าจะเป็นผลกระทบที่ผู้สูงอายุสามารถใช้ได้ทันทีเมื่อเกิดการเจ็บป่วยหรือไม่สามารถทำกิจวัตรประจำวันได้
- รวมถึงควรมีผลิตภัณฑ์ที่เป็นการเตรียมความพร้อมให้กับคนในวัยทำงานได้เตรียมตัวก่อนเกษียณอายุ เพื่อให้มีรายได้เพียงพอต่อค่าใช้จ่ายหลังเกษียณอายุ
- เนื่องจากในปัจจุบันการให้บริการการดูแลผู้สูงอายุยังมีจำนวนที่ไม่รองรับกับจำนวนผู้สูงอายุ รวมถึงยังขาดมาตรฐานในการดูแลผู้สูงอายุ เพื่อเป็นการดึงดูดให้เกิดการทำประกันภัยที่มากขึ้น บริษัทประกันภัยอาจจัดเตรียมการให้บริการด้านคำปรึกษา รวมถึงการบริการดูแลผู้สูงอายุ เพิ่มเติมจากการจ่ายคืนเป็นเงินเอาประกันภัยเมื่อครบสัญญา หรือเข้าเงื่อนไขของการจ่ายค่าสินไหมทดแทน

จัดทำโดย สำนักวิจัยและสถิติ  
บริษัท ไทยรับประกันภัยต่อ จำกัด (มหาชน)  
48/23-24 ซอยรัชดาภิเษก 20 ถนนรัชดาภิเษก  
แขวงสามเสนนอก เขตห้วยขวาง  
กรุงเทพมหานคร 10310



โทร: (662) 660 6111 และ (662) 290 3111  
โทรสาร: (662) 660 6100 และ (662) 290 3100

ท่านสามารถติดตาม บทความและงานวิจัยอื่นๆ ได้จาก  
<http://www.thaire.co.th/research.asp>  
หากท่านมีข้อเสนอแนะหรือความคิดเห็นกรุณาส่งมาที่  
Email: [research@thaire.co.th](mailto:research@thaire.co.th)

**เงื่อนไขการให้บริการ:** บทวิเคราะห์ฉบับนี้จัดทำขึ้นโดยมีวัตถุประสงค์เพื่อเผยแพร่ข้อมูลที่เป็นประโยชน์ต่อการดำเนินธุรกิจประกันวินาศภัย ความคิดเห็นที่ปรากฏในบทวิเคราะห์ฉบับนี้เป็นเพียงความคิดเห็นของนักวิจัยเท่านั้น ไม่ได้เป็นการสะท้อนถึงนโยบายหรือจุดยืนของบริษัท ไทยรับประกันภัยต่อ จำกัด (มหาชน) แต่อย่างใด ถึงแม้ข้อมูลที่น่ามาใช้ในการวิเคราะห์จะถูกรวบรวมมาจากแหล่งที่น่าเชื่อถือได้ แต่บริษัทฯ มิอาจรับรองความถูกต้องหรือความครบถ้วนสมบูรณ์ของข้อมูลเหล่านี้ได้ ดังนั้นความผิดพลาดใดๆ อันเกิดจากการนำส่วนหนึ่งส่วนใดหรือทั้งหมดของบทวิเคราะห์นี้ไปใช้ ทางบริษัทฯ จะไม่รับผิดชอบใดๆ ต่อความเสียหายที่เกิดขึ้นในทุกกรณี